

# СОДЕРЖАНИЕ

1.....	Вводная информация
2.....	Характеристики
3.....	Установка
4.....	Примечание по установке
5.....	Безопасность
6.....	Управление
7.....	Уход
8.....	Гарантия

# 1 Вводная информация

1. Благодарим Вас за приобретение нашей вытяжки. Пожалуйста, внимательно прочтите настоящую инструкцию.
2. Работы по установке должны осуществляться квалифицированным монтажником после прочтения соответствующих разделов данной инструкции.
3. Производитель не принимает претензий в отношении повреждений и неисправностей, явившихся результатом нарушения условий монтажа или эксплуатации, приведенных ниже. Необходимый ремонт в данном случае осуществляется за счет покупателя.
4. Производитель оставляет за собой право вносить в конструкцию и/или внешний вид вытяжки незначительные изменения без дополнительного объявления в разделах данной инструкции.
5. С целью большей доступности товара по цене в комплектации вытяжек моделей DIONIS 500/600WH и INNOVA 500/600AK отсутствуют угольные фильтры, гофрорукав, дополнительный декоративный короб. В случае необходимости просим обращаться за дополнительными (платными) комплектующими в розничную сеть по месту приобретения вытяжки.

## 2 Общие характеристики изделия

- Вытяжка потребляет переменный ток 220/240В, 50Гц.
- Вытяжка изготовлена из высококачественных материалов и выполнена в современном дизайне.
- Вытяжка оснащена высокопроизводительным двигателем в турбине с центробежной крыльчаткой, а также эффективным и легким в очистке жировым фильтром.
- Для Вашей безопасности в вытяжке применены низковольтная панель управления и осветительные лампы.
- Вытяжка соответствует всем российским стандартам, включая санитарно-гигиенические нормы.

### 3 Установка

3.1 Для достижения лучшего эффекта и соблюдения мер безопасности, вытяжка должна быть размещена на высоте 65-75см от варочной поверхности (рис.1).

3.2 Для настенного монтажа корпуса вытяжки наметьте высоту навешивания крюка (hook, рис.2) и просверлите 3 отверстия диаметром 8мм в удобных местах по линии его размещения.

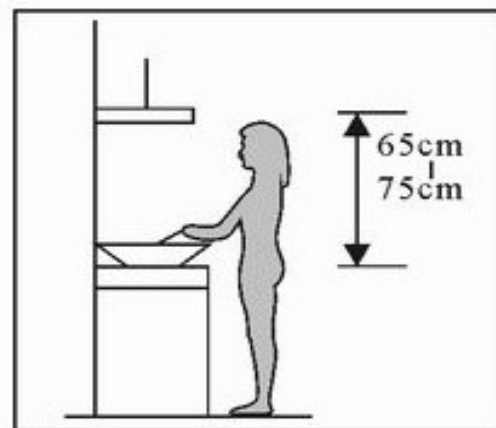
3.3 В случае использования дополнительного короба, место навески скобы для него (inside chimney bracket, рис.2) подбирается исходя из доборной высоты.

3.4 Навесьте на скобу дополнительный короб (если необходимо).

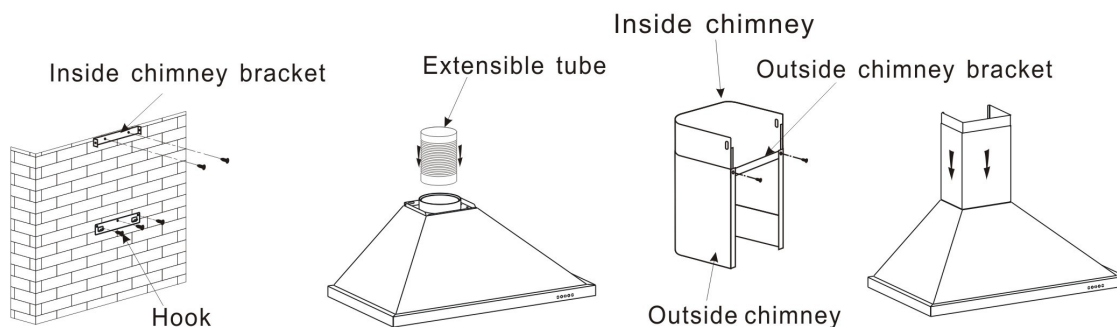
3.5 Зафиксируйте скобу основного короба (outside chimney bracket) на основном коробе. Убедитесь, что дополнительный короб и гофрорукав (extensible tube) свободно входят внутрь основного (рис.3).

3.6 Закрепив крюк и скобу на стене, навесьте вытяжку (рис.4). Притянув к корпусу вытяжки обратный клапан, наденьте на него гофрорукав, после чего соедините гофрорукав с вытяжным отверстием в стене. Предварительно места соединений гофрорукава рекомендуется промазать силиконовым герметиком.

3.7 Завершите монтаж, поместив основной декоративный короб в верхнее основание вытяжки. Вы также можете притянуть вытяжку на страховочные винты (safety screw, рис.5), отверстия под которые находятся на тыльной стенке корпуса вытяжки.

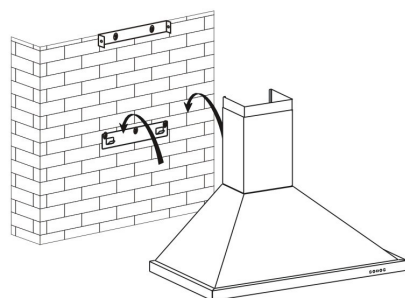


Pic1

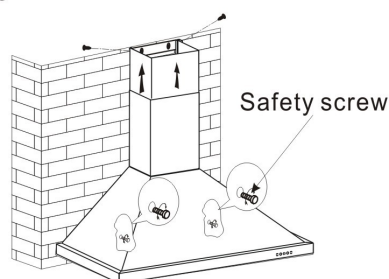


Pic2

Pic3



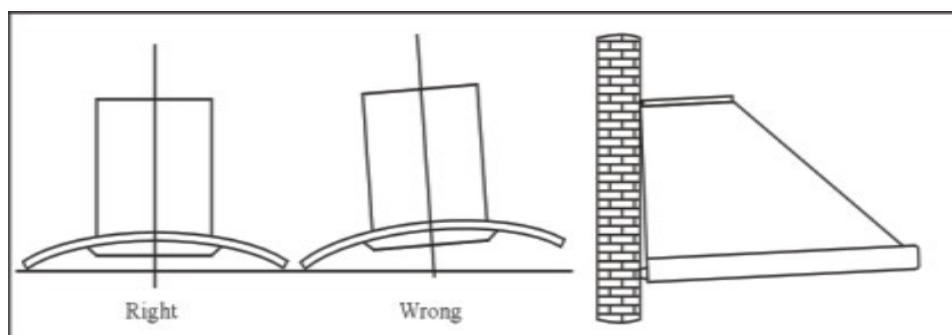
Pic4



Pic5

## 4 Примечание по установке

1. Перед навешиванием, пожалуйста, убедитесь, что все прилегающие поверхности чистые и свободны от мелких частиц древесины или строительной пыли во избежание их всасывания в процессе эксплуатации.
2. Недопустимо использование того же вытяжного отверстия, которое уже используется для отвода продуктов горения газового котла или газового водонагревателя.
3. Для соединения вытяжки с вентиляцией старайтесь не перегибать гофрорукав под прямым или острым углом.
4. После навешивания убедитесь, что нижний врез вытяжки выровнен горизонтально, во избежание повышенного скопления жира у одной из сторон корпуса внизу.



Pic5

## 5 Безопасность

- Не допускайте детей к органам управления вытяжкой.
- Вытяжка предназначена для применения в быту и не пригодна для применения со специальными устройствами типа барбекю, работы над большими жаровнями с открытым огнем и/или какого-либо коммерческого использования.
- Доверяйте установку вытяжки только грамотному специалисту.
- Вытяжка и жировой фильтр подлежат регулярной очистке, с целью бесперебойной и эффективной работы и пожарной безопасности.
- Перед началом очистки выключите вытяжку из сети. Производите очистку согласно инструкции.
- В случае возникновения отказа любого вида, ознакомьтесь с п.7.4 настоящей инструкции и/или обратитесь в сервисный центр.

## 6 Управление (рис.6)

1. Нажмите кнопку «подсветка» (Light): включатся две лампочки. Чтобы их выключить, нажмите кнопку «подсветка» повторно.
2. Нажмите кнопку «низкая скорость» (Low): вытяжка включится в режим пониженной производительности.
3. Нажмите кнопку «средняя скорость» (Mid): вытяжка включится в режим средней производительности.
4. Нажмите кнопку «высокая скорость» (High): вытяжка включится в режим максимальной производительности.
5. Нажмите кнопку «стоп» (Stop) для остановки двигателя на любой скорости.

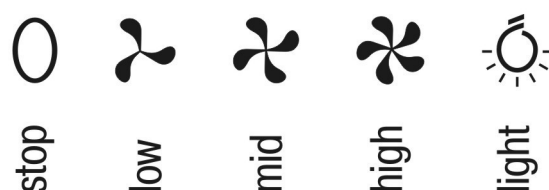


рис6

## 7 Уход

### 7.1 Очистка алюминиевой сетки жирового фильтра

Сетка сделана из высокопрочной нержавеющей стали. Тем не менее, не используйте чересчур агрессивные детергенты для ее очистки. Содержание фильтра в чистоте обеспечит эффективную работу вытяжки. Строго следуйте следующим инструкциям:

Способ 1. Поместите сетку в воду с температурой 40-50°C, добавьте моющее средство и прополаскивайте в течение 2-3 минут. Используйте защитные перчатки и щетку с мягкой щетиной. Не прилагайте чрезмерного нажима, поскольку сетка имеет тонкую структуру, которую легко повредить.

Способ 2. Поместить в посудомоечную машину и установить программу с температурой 60°C.

### 7.2 Примечания по уходу за вытяжкой

- Для предотвращения коррозии корпуса на длительный период, мойте вытяжку теплой водой с применением неагрессивных детергентов каждые 2 месяца.
- Не применяйте абразивные моющие средства.
- Не допускайте попадания воды в двигатель и в прочие внутренние компоненты вытяжки.
- Не забудьте выключить вытяжку из сети перед ее очисткой.
- Не следует нагревать угольный фильтр.
- Не нарушайте целостности корпуса угольного фильтра.
- Если вилка или сетевой шнур повреждены, замените их на соответствующий мягкий шнур.

### 7.3 Информация и советы.

Режим оттока (в вентиляционную шахту и далее – на улицу). Задействован лишь жировой фильтр, защищающий двигатель и детали турбины от «зарастания». В данном режиме нет потери давления через угольный фильтр, поэтому обеспечена максимальная производительность. Вместе с тем, вытяжка требует наличия вентиляционного канала и соединения с ним посредством специального воздуховода.

Режим циркуляции (рецикл в пределах помещения). Грубая очистка происходит через жировой фильтр, далее газовая фаза подвергается более тонкой очистке сорбционным фильтром, в котором используется активированный уголь. Очищенный от жира и копоти, осушенный от испарений, лишенный первоначальных запахов поток воздуха возвращается в помещение. При постоянном использовании рецикла требуется замена угольных фильтров – раз в 2-4 месяца, в зависимости от интенсивности использования. Спрашивайте угольные фильтры FIORE в магазинах!

Освещение. В Вашей модели FIORE применяются лампы накаливания мощностью до 40Вт. Выход из строя ламп не является сервисным случаем: пожалуйста, обращайтесь в магазины электротоваров.

Уход за корпусом. Уход за Вашей вытяжкой необходимо проводить согласно руководству по эксплуатации, при помощи мягких моющих растворов, не содержащих абразивных включений.

Жировой (моющийся) фильтр. Структура слоев алюминия организована таким образом, чтобы создавать минимальный шум при прохождении воздушного потока, одновременно задерживая максимальное количество жира и копоти. Не перегибайте кассету, не давите на нее во время мытья. Промывайте в емкости с ПАВ-раствором или в посудомоечной машине.

Электробезопасность. Все модели FIORE имеют надежную изоляцию электрических цепей. Тем не менее, заземление необходимо для защиты от перепадов напряжения двигателя и электроники. Контакт заземления присутствует в вилке прибора.

Пожаробезопасность. Интенсивный открытый огонь (например, со стороны варочной поверхности) может вызвать возгорание жира на фильтрах. Во избежание этого необходимо следовать соответствующему разделу руководства по эксплуатации.

Установка – дополнительные советы. Навешивайте прибор строго вертикально, это позволит минимизировать шум в процессе эксплуатации. Избегайте лишних перегибов гофрорукава. Герметизируйте места соединений (обратный клапан, вентиляционное отверстие). Избегайте падения посторонних предметов на обратный клапан. При подсоединении в вентиляционную шахту лучше довериться профессионалам.

Режим работы. Используйте наиболее комфортную из трех скоростей. Для оптимальных результатов, выключайте выбранный режим не ранее, чем через 5-10 минут после окончания готовки.

## 7.4 Неисправности и их устранение

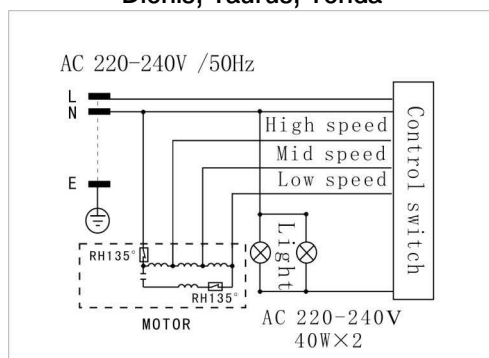
Неисправность	Причина	Устранение
Подсветка горит, двигатель не работает	Крыльчатка заблокирована	Устраните причину блокировки
	Пробой конденсатора	Замените конденсатор
	Выработан механический ресурс двигателя	Замените двигатель
	Перегорела обмотка, или резкий запах из области двигателя	Замените двигатель
Не горит подсветка, двигатель не работает	Кроме перечисленного выше, проверьте следующее:	
	Повреждение подсветки	Заменить лампы
	Отсутствие питания	Соедините провода согласно электрической диаграмме
Подтеки жира	Неплотное соединение одноходового клапана, выхода вытяжки и гофрорукава	Прижать одноходовой клапан, можно проклеить
	Протечки в соединении U-образного короба	Уплотнить короб на герметик
Вибрация корпуса	Крыльчатка разбалансирована или повреждена	Замените крыльчатку
	Двигатель не закреплен	Подтянуть крепление двигателя
	Корпус при навешивании не закреплен	Подтянуть крепления корпуса к стене
Низкая производительность (недостаточное всасывание)	Расстояние между варочной поверхностью и вытяжкой чересчур велико	Перевесить вытяжку ниже
	Обратная притяжная вентиляция запахов из окон или дверей	Выберите новое место для установки
Вытяжка заваливается на одну из сторон	Шурупы не закреплены	Выровнять вытяжку и затянуть крепления к стене

## 7.5 Электрическая диаграмма

(«А» - механические кнопки, «Б» - кнопки с микропереключателями).

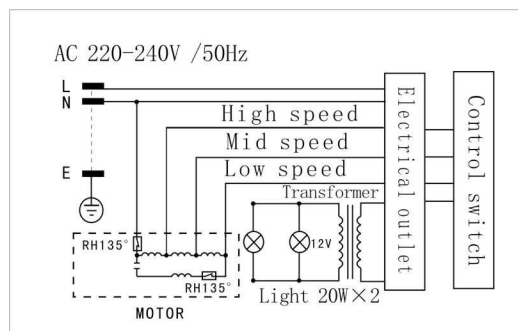
Модели группы «А»:

Dionis, Taurus, Tonda



Модели группы «Б»:

Innova, Eagle, Nero, Sunbird, Ionic



## 7.6 Основные технические параметры

Параметры электропитания	~220-240В, 50Гц
Потребляемая мощность, макс.	230Вт (группа «А») // 240Вт (группа «Б»)
Мощность подсветки	40Вт X 2 («А») // 20Вт X 2 («Б»)
Мощность двигателя	150Вт («А») // 200Вт («Б»)
Скорости	I, II, III
Диаметр обратного клапана	120мм
Производительность, макс.	500м <sup>3</sup> /ч («А») // 700м <sup>3</sup> /ч («Б»)
Разрежение	≤250Па («А») // ≤350Па («Б»)
Уровень шума	≤64Дб («А») // ≤50Дб («Б»)

## 8 Гарантия

Дорогой Покупатель,

если Вы приобрели наше изделие, произведенное для российского рынка:

ниже необходимо поставить отметку о дате и месте продажи с печатью розничной организации (либо получить гарантийный талон, заполненный по утвержденной в данной розничной сети форме).

изделие подлежит гарантийному ремонту в течение 2 лет с момента продажи через розничную сеть; согласно законодательству РФ, ответственность за ремонт или замену изделия лежит на розничной организации, осуществившей продажу.

светосигнальная арматура вытяжки не включена в настоящую гарантию: лампы накаливания и светодиоды подлежат замене за счет Покупателя.

Дата продажи через розничную сеть: « _____ » _____ 201__ г.	«С правилами гарантийного обслуживания ознакомлен и согласен, товар принят исправным и без дефектов»
Отметка организации-продавца: _____	Подпись покупателя: _____
М.П.	

С информацией об адресах и контактах СЦ, осуществляющих обслуживание торговой марки FIORE на территории РФ, можно ознакомиться на сайте [www.technopole.ru](http://www.technopole.ru)